

## Руководство по установке

**Инжектор для установки вне помещения AXIS T8123-E  
30 Вт (1-портовый)**

**Инжектор для установки вне помещения AXIS T8124-E  
60 Вт (1-портовый)**

## Законодательство

В некоторых странах действует законодательство, запрещающее применение аудио- и видеоаппаратуры наблюдения. Поэтому перед применением настоящего изделия рекомендуется проконсультироваться по вопросам законности применения аппаратуры наблюдения в конкретной стране.

## Электромагнитная совместимость (ЭМС)


Настоящее оборудование разработано и испытано для соответствия стандартам:

- Радиопомехи при установке в соответствии с инструкциями и использованию по назначению.
- Устойчивость к электрическим и электромагнитным явлениям при установке в соответствии с инструкциями и использованию по назначению.

**США** – Данное оборудование испытано с использованием экранированных кабелей (STP) и соответствует требованиям по цифровым устройствам класса В раздела 15 свода правил Федерального агентства по связи США (FCC). Данные требования предусмотрены для обеспечения надлежащей защиты от интерференционных помех при стационарной установке. Настоящее изделие генерирует, использует и может излучать радиочастотную энергию, поэтому при несоблюдении правил установки и эксплуатации может наводить помехи на радиоаппаратуру. При этом производитель не гарантирует полное отсутствие помех в каждом конкретном случае. Выключите изделие и проверьте качество приема радиосигнала. Если настоящее изделие является источником помех и препятствует нормальному приему радио- и телевизионного сигнала, примите следующие меры:

- Попробуйте переориентировать принимающую антенну или установите антенну в другое место.
- Увеличьте расстояние между оборудованием и приемником.
- Включите оборудование и радиоаппаратуру в разные розетки сети питания.
- Если невозможно устранить проблему самостоятельно, обратитесь за помощью к специалистам по теле-/радиоаппаратуре.

**Канада** – Настоящее цифровое устройство класса В соответствует требованиям канадского стандарта ICES-003.

**Европа** –  Настоящее цифровое устройство соответствует требованиям стандарта EN 55022 в отношении радиопомех.

**Австралия** – Настоящее цифровое устройство класса В соответствует требованиям стандарта AS/NZS CISPR 22 в отношении радиопомех.

**Япония** - この装置は、クラスB 情報技術装置です。この装置は、家庭環境で使用することを目的としていますが、この装置がラジオやテレビジョン受信機に近接して使用されると、受信障害を引き起こすことがあります。取扱説明書に従って正しい取り扱いをして下さい。

**Корея** - 이 기기는 가정용(B급) 전자파적합기기로서 주로 가정에서 사용하는 것을 목적으로 하며, 모든 지역에서 사용할 수 있습니다.

## Безопасность

Данное изделие соответствует IEC/EN/UL 60950-1 и IEC/EN/UL 60950-22, Безопасность оборудования информационных технологий.

## Модификации изделия

Настоящее изделие устанавливается и эксплуатируется в строгом соответствии с инструкциями, приведенными в прилагающейся документации. Настоящее изделие не имеет компонентов, обслуживаемых пользователем. Попытка внесения изменений или модификации аннулирует все действующие сертификаты и одобрения.

## Ответственность

Настоящий документ подготовлен в соответствии со всеми требованиями. При выявлении любых неточностей и пропусков обращайтесь в ближайшее представительство компании Axis. Компания Axis Communications AB не несет ответственности за любые допущенные технические и типографические ошибки и имеет право модифицировать изделие и вносить изменения в документацию без предварительного уведомления. Компания Axis Communications AB не дает каких-либо гарантий в отношении приведенного в настоящем документе материала, включая товарное состояние и пригодность изделия для конкретного вида применения, но не ограничиваясь вышеизложенным. Компания Axis Communications AB не несет ответственности за случайный или косвенный ущерб, связанный с использованием настоящего документа. Данное изделие может использоваться только по назначению.

## Директива RoHS

Настоящее изделие соответствует требованиям европейской директивы RoHS, 2002/95/EC, и китайской директивы RoHS, ACPPEIP.



## Директива WEEE

Европейский союз (ЕС) внедрил директиву 2002/96/EC в отношении утилизации электрического и электронного оборудования (WEEE). Настоящая директива принята в странах, входящих в состав Европейского союза. Маркировка WEEE на настоящем изделии (справа) и сопутствующей документации означает, что изделие нельзя утилизировать вместе с бытовыми отходами. Для защиты окружающей среды и здоровья людей настоящее изделие утилизируется согласно одобренным и утвержденным методам безопасной утилизации. За более подробной информацией о способах утилизации настоящего изделия обращайтесь к поставщику оборудования или местный орган, ответственный за утилизацию отходов. Эксплуатирующим компаниям следует обращаться за информацией о правилах утилизации к поставщику оборудования. Настоящее изделие нельзя смешивать с другими использованными упаковочными материалами.



## Техническая поддержка

По всем техническим вопросам обращайтесь к местному дистрибьютору продукции Axis. Если для ответа на вопросы требуется некоторое время, дистрибьютор направит полученные запросы по соответствующим каналам. При наличии доступа к Интернету вы можете:

- скачать последние версии документации и прошивки
- найти ответы на часто задаваемые вопросы (раздел FAQ). Воспользуйтесь функцией поиска по названию изделия, категории или ключевому слову
- направить запрос в службу технической поддержки, используя личную страницу на сайте Axis
- связаться с отделом техподдержки Axis (только для указанных стран)
- посетить сайт технической поддержки Axis: [www.axis.com/techsup/](http://www.axis.com/techsup/)

## Меры предосторожности

### ВНИМАНИЕ

- Храните изделие компании Axis в сухом и проветриваемом помещении.
- Избегайте воздействия на изделие компании Axis любых вибраций, ударов или сильного давления. Не выполняйте установку камеры на неустойчивых креплениях, неустойчивых или вибрирующих поверхностях или стенах, так как это может привести к повреждению изделия.
- При установке изделия компании Axis используйте только соответствующий инструмент; избыточное усилие может привести к повреждению изделия.
- Не используйте химических веществ, каустических реагентов или аэрозольных чистящих средств. Для чистки используйте влажную ткань.
- Используйте только принадлежности, соответствующие техническим характеристикам изделия. Такие принадлежности могут быть предоставлены компанией Axis или сторонними производителями.
- Установку и демонтаж устройства AXIS T8123-E/T8124-E должен выполнять только **квалифицированный персонал**.
- Данное оборудование предназначено только для установки в зонах ограниченного доступа.
- Данное изделие не предназначено для использования в качестве постоянного элемента структуры здания.
- Обратитесь к руководству по установке перед подключением AXIS T8123-E/T8124-E к источнику питания.
- Обратитесь к руководству по установке перед подключением AXIS T8123-E/T8124-E к источнику питания.
- Не допускается прикреплять шнур питания к поверхности здания, а также пропускать его сквозь стены, потолки, полы и аналогичные отверстия в структуре здания.
- Необходимо принять меры во избежание физического повреждения шнура питания, включая соответствующий способ прокладки кабеля.
- Несоответствие значений напряжения может нанести ущерб оборудованию и привести к возникновению пожара. Если напряжение, указанное на этикетке, отличается от напряжения розетки питания, запрещается подключать инжектор AXIS T8123-E/T8124-E к данной розетке.
- **Только для применения в США.** Все кабели и соединения должны соответствовать стандарту NFPA 70 (NEC).
- **Только для применения в США.** Данное изделие соответствует штепселю NEMA 5-15P для подключения к параллельной цепи. При необходимости использования других способов подключения см. местные правила и требования для подключения к параллельной цепи.
- Штепсель питания переменного тока инжектора AXIS T8123-E/T8124-E должен подключаться к герметизированному корпусу в соответствии со стандартами
- EN 60529, класс IP66, и NEMA 250, класс 4х.
- Кабели питания переменного тока инжектора AXIS T8123-E/T8124-E должны подключаться к розетке, которая должна быть установлена рядом с оборудованием и быть легкодоступной.
- **Только для международного применения.** Кабели питания переменного тока инжектора AXIS T8123-E/T8124-E должны подключаться через внешний 2-полюсный прерыватель к электропроводке здания.
- Порты инжектора AXIS T8123-E/T8124-E DATA IN и DATA PWR OUT представляют собой экранированные розетки для передачи данных. Использование их в качестве обычных портов телефонной связи (POTS) невозможно. К данным портам могут быть подключены только соединители для передачи данных RJ-45.
- Убедитесь, что длина кабеля от источника сети Ethernet не превышает 100 м (333 фута). Инжектор AXIS T8123-E/T8124-E не является повторителем и не усиливает информационный сигнал Ethernet.
- При необходимости используйте разветвитель, убедившись, что он подключен к разъему, а не к инжектору.
- Спроектировано в соответствии со стандартом GR-1089-CORE по обеспечению молниезащиты.

### Важно

- Используйте настоящее изделие компании AXIS в соответствии с местными правилами и нормативами.
- Не пытайтесь ремонтировать изделие самостоятельно, по вопросам ремонта и технического обслуживания обращайтесь в компанию Axis или к дистрибьюторам и торговым посредникам компании Axis.
- Установку и демонтаж устройства AXIS T8123-E/T8124-E должен выполнять только квалифицированный персонал.



# AXIS T8123-E/T8124-E

## Руководство по установке

РУССКИЙ

### Комплект поставки

AXIS T8123-E/T8124-E	
Инжектор с предварительно установленным кабелем питания (тип кабеля варьирует в зависимости от страны)	Международный, США
Комплект для установки	Водонепроницаемые разъемы RJ-45, 2 шт. Кабель заземления
Печатная документация	Руководство по установке (данный документ)

**Примечание:** Кабель Ethernet, коннекторы RJ45 и установочные винты не входят в комплект поставки.

Цветовой код жил кабеля питания переменного тока	Линия	Нейтраль	Заземление
Версия для США – NFPA 70 (NEC)	Черный	Белый	Зеленый
Международная версия – IEC 60445	Коричневый	Синий	Зеленый/желтый

### Функции и отличительные особенности

1-портовые инжекторы AXIS T8123-E/T8124-E для наружного применения 802.3at (Gigabit Ethernet) подают питание по Ethernet-кабелю в соответствии со стандартами IEEE802.3at и IEEE802.3af. Данные уровни мощности позволяют использовать ряд Ethernet-приложений, таких как видеофон, точки доступа 802.11n, передатчики WiMAX, PTZ-камеры и т. д. Порт DATA PWR OUT предназначен для передачи данных в формате гигабитного Ethernet и питания по стандартному кабелю CAT5e, подаваемому по четырем каналам (режим А: контакты 1,2(-) / 3,6(+) и режим В: контакты 4,5(+) / 7,8(-)).

## Установка оборудования

Устройство AXIS T8123-E/T8124-E может устанавливаться на стену или полку с помощью отверстий на задней панели.

Перед монтажом устройства AXIS T8123-E/T8124-E необходимо учитывать следующее:

- Не накрывайте инжектор AXIS T8123-E/T8124-E и не перекрывайте поток воздуха к нему посторонними предметами. Не допускайте воздействия на инжектор чрезмерного тепла, а также вибрации и пыли.
- Убедитесь, что длина кабеля от источника Ethernet до вашего устройства Axis не превышает 100 м (333 фута). Инжектор AXIS T8123-E/T8124-E не является повторителем и не усиливает информационный сигнал Ethernet.
- Устройство не имеет переключателя «ВКЛ./ВЫКЛ.», достаточно просто подключить AXIS T8123-E/T8124-E к розетке питания переменного тока. Для международной версии: кабели питания переменного тока инжектора AXIS T8123-E/T8124-E должны подключаться через внешний 2-полюсный прерыватель к электропроводке здания..

Для осуществления монтажа:

1. Прикрепите устройство AXIS T8123-E/T8124-E тремя винтами. См. рис. 1 (отверстия для винтов отмечены цифрами 1, 2 и 3).
2. Подсоедините один конец заземляющего кабеля к заземлению (см. Рис. 1b), а другой конец – к соответствующей точке на земле. Убедитесь в том, что шаг (2) выполнен перед подключением инжектора AXIS T8123-E/T8124-E к источнику питания! Используйте провод заземления из комплекта поставки или провод равного или большего сечения.

**Примечание:** При монтаже устройства AXIS T8123-E/T8124-E используйте винты и дюбели, соответствующие типу поверхности (дерево, бетон и т. д.). Не разбирайте изделие, в противном случае гарантия на продукт будет аннулирована.

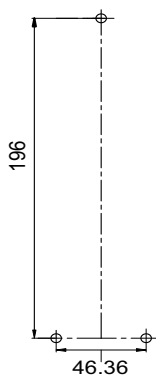


Рис. 1

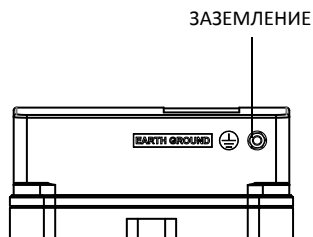
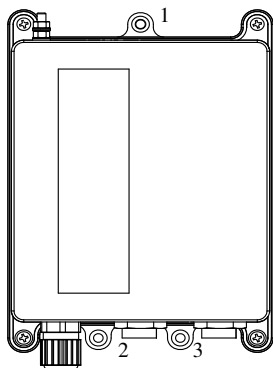


Рис. 1b

3. Установите водонепроницаемый кожух разъема (А, В и С) на Ethernet-кабель. См. Рис. 3.
  4. Подсоедините Ethernet-кабель к порту DATA IN. См. рис. 2.
  5. Установите разъем (А) на разъем RJ-45, подключенный к порту DATA IN. См. рис. 3.
  6. Установите кожух (В) на разъем и винт (только с помощью ручной затяжки). См. рис. 3.
  7. Установите кожух (С) на разъем и винт (только с помощью ручной затяжки). См. рис. 3.
  8. Повторите шаги 2–6 для порта DATA PWR OUT.
  9. Подсоедините инжектор AXIS T8123-E/T8124-E к линии питания переменного тока (100–240 В пер. тока) в соответствии с информацией в разделе «Меры предосторожности».
- Только для международной версии.** См. рис. 4.

**Примечание:** Не используйте соединительный кабель между портом вывода инжектора AXIS T8123-E/T8124-E и загрузочным устройством AXIS T8123-E/T8124-E.

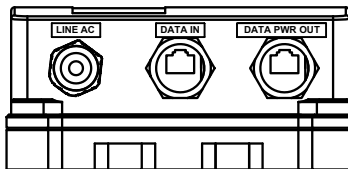


Рис. 2

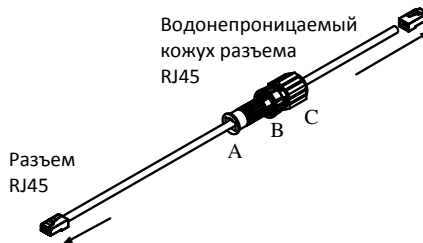


Рис. 3

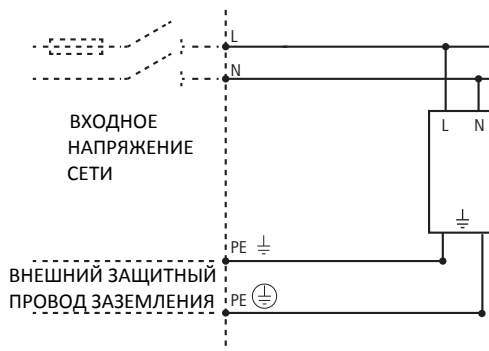


Рис. 4

## Характеристики

### Условия окружающей среды

Режим:	Температура	Относительная влажность	Класс IP
Рабочий T8123-E	-40...50 °C, 30 Вт (-40...131 °F) -40...65 °C, 15,4 Вт (-40...149 °F)	10–100 % (с конденсацией)	IP66
Рабочий T8124-E	-40...50 °C, 60 Вт (-40...131 °F) -40...65 °C, 30 Вт (-40...149 °F)		
Условия хранения	-40...85 °C (-40...185 °F)	Макс. 95 % (без конденсации)	Нет данных

### Электрические характеристики

Входное напряжение	100–240 В пер. тока (50/60 Гц)
Входной ток T8123-E	1 А (макс.)
Входной ток T8124-E	2 А (макс.)
Располагаемая выходная мощность (макс.) T8123-E	30 Вт
Располагаемая выходная мощность (макс.) T8124-E	60 Вт
Номинальное выходное напряжение	55 В пост. тока

### Интерфейс

Ввод (DATA IN): Ethernet 10/100/1000Base-T	Порт RJ45
Вывод (DATA PWR OUT): Ethernet 10/100/1000Base-T, 55 В пост. тока	Порт RJ-45, напряжение пост. тока по проводным парам 1–2 и 3–6, 4–5 и 7–8.
Кабель питания (LINE AC)	Предустановленный кабель питания 3 м

Цветовой код жил кабеля питания переменного тока	Линия	Нейтраль	Заземление
Версия для США – NFPA 70 (NEC)	Черный	Белый	Зеленый
Международная версия – IEC 60445	Коричневый	Синий	Зеленый/Желтый



## Поиск и устранение неисправностей

Неисправность	Шаги по устранению
<p>AXIS T8123-E/ T8124-E не включается</p>	<ol style="list-style-type: none"> <li>1. Убедитесь, что шнур питания исправен.</li> <li>2. Убедитесь, что входное напряжение находится в диапазоне 100–240 В пер. тока.</li> <li>3. Отключите и снова подключите питание к устройству, проверьте СИД-индикацию во время подключения.</li> </ol>
<p>Индикатор порта не горит, и устройство не работает</p>	<ol style="list-style-type: none"> <li>1. Убедитесь, что инжектор обнаруживает устройство.</li> <li>2. Убедитесь, что устройство подходит для работы с PoE.</li> <li>3. Убедитесь, что используется стандартный кабель Category 5/5e/6, прямой, с четырьмя парами.</li> <li>4. Если используется внешний разветвитель питания, замените его заведомо исправным разветвителем.</li> <li>5. Убедитесь, что Ethernet-кабель подключен к порту DATA IN.</li> <li>6. Убедитесь, что устройство подключено к порту DATA PWR OUT.</li> <li>7. Протестируйте данное устройство с альтернативным заведомо исправным инжектором. Если неисправность при этом устраняется, возможно неисправны порт или соединение RJ-4.</li> <li>8. Убедитесь, что витые пары и разъемы RJ45 не замкнуты накоротко.</li> </ol>
<p>Конечное устройство работает, но нет передачи данных</p>	<ol style="list-style-type: none"> <li>1. Убедитесь, что индикатор порта на передней панели непрерывно горит.</li> <li>2. Если используется внешний разветвитель питания, замените его заведомо исправным разветвителем.</li> <li>3. Убедитесь, что для данного канала используется стандартный прямой (не перекрестный) кабель UTP/FTP Cat5 с четырьмя витыми парами.</li> <li>4. Убедитесь, что длина Ethernet-кабеля не превышает 100 м от источника Ethernet до конечного устройства.</li> <li>5. Протестируйте данное устройство с альтернативным заведомо исправным инжектором. Если неисправность при этом устраняется, возможно неисправны порт или соединение RJ-45.</li> </ol>

## Гарантия

Для получения информации о гарантии на продукцию компании Axis, а также сопутствующей информации см. [www.axis.com/warranty](http://www.axis.com/warranty)





Руководство по установке

AXIS T8123-E/T8124-E

© Axis Communications AB, 2012

Версия 1.2

Отпечатано: Ноябрь 2012 г.

Номер компонента: 49819